



INTERNATIONAL SHOOTING SPORT FEDERATION

SLOVENSKÝ STRELECKÝ ZVÄZ



ISSF

PRAVIDLÁ

PUŠKOVÉ DISCIPLÍNY

10 m Vzduchová puška

50 m Puška – Malokalibrovka

300 m Puška – Veľkokalibrová terčovnica

300 m Štandardná puška – Štandardná veľkokalibrová puška

Prvé vydanie ISSF (1/2017)

Platnosť: v SSZ od 1. 1. 2017

Zmeny: k 31.12.2017

Platnosť: v SSZ od 1. 1. 2018

rev. 1

Vydané pre vnútornú potrebu členov SSZ

Z anglického originálu „Rifle Rules“, vydaného ISSF 2017/2018

Publikácia neprešla jazykovou úpravou

© preklad 2017 Ing. Josef Valvoda, Katarína Valvodová

© Autorské práva na preklad týchto pravidiel patria Slovenskému streleckému zväzu

OBSAH

- 7.1 Všeobecné ustanovenia
- 7.2 Bezpečnosť
- 7.3 Ustanovenia pre strelnice a terče
- 7.4 Vybavenie a strelivo
- 7.5 Pravidlá pre oblečenie
- 7.6 Strelecké disciplíny a pravidlá súťaží
- 7.7 Puškové disciplíny
- 7.8 Register + Tabulky

Poznámka: Pokiaľ obrázky a tabuľky obsahujú špecifické informácie, majú rovnakú platnosť a váhu ako číslované pravidlá.

7.1 VŠEOBECNÉ USTANOVENIA

- 7.1.1 Tieto pravidlá sú súčasťou technických pravidiel športovej streľby ISSF a platia pre všetky puškové disciplíny.
- 7.1.2 Všetci pretekári, vedúci družstiev a všetci funkcionári musia byť oboznámení s týmito pravidlami a musia ich dodržiavať. Každý strelec je povinný správať sa v súlade s týmito pravidlami.
- 7.1.3 Ak pravidlo platí pre strelcov pravákov, platí pre strelcov ľavákov jeho zrkadlovo symetrické znenie.
- 7.1.4 Pravidlá musia byť použité rovnako pre mužské alebo ženské disciplíny.

7.2 BEZPEČNOSŤ

BEZPEČNOSŤ JE MIMORIADNE DÔLEŽITÁ

Všeobecné technické pravidlá (VTP pozri časť 6.2)

7.3 USTANOVENIA PRE STRELNICE A TERČE

Všeobecné technické pravidlá (VTP pozri časť 6.3, 6.4).

7.4 ZBRANE A STRELIVO

Všeobecné technické pravidlá (pozri časť 6).

7.4.1 ŠTANDARDY PRE VŠETKY PUŠKY

7.4.1.1 JEDNORANNÉ PUŠKY

Musia byť použité iba pušky nabíjané jedným nábojom. Výnimkou je, že u disciplín na 300 metrov štandardná puška môže byť použitá legálna puška pre súťaž CISM na 300 metrov, ak ju prebrala preberacia komisia

- 7.4.1.2 V kvalifikácii, eliminácii, pretekoch aj finále smie byť použitá iba jedna puška. Záver, hlaveň a pažba nesmú byť vymenené s výnimkou demontovateľnej časti, ktorá nesie bodku, ktorú je možné demontovať. Je možné vymeniť aj príslušenstvo pripevnené ku hlavni, záveru alebo pažbe. Neopraviteľná puška sa môže vymeniť, ak to podľa čl. 6.13.3 schváli JURY.

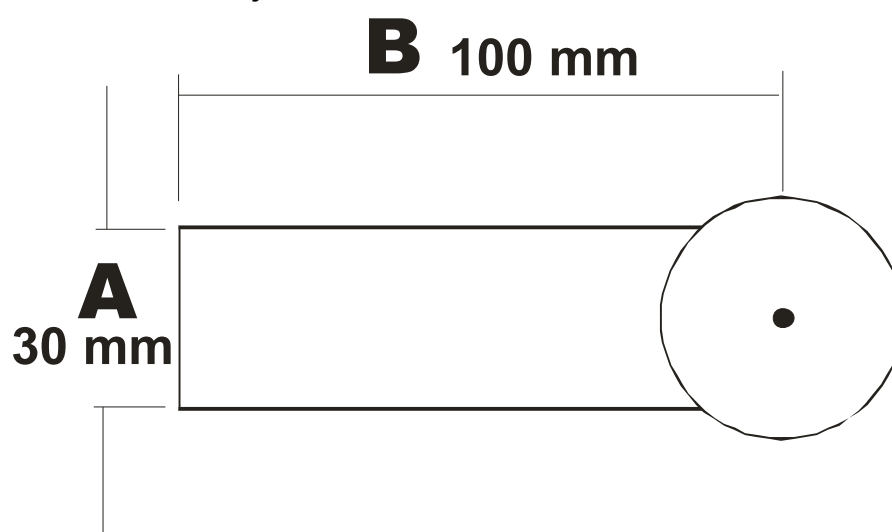
- 7.4.1.3. Akékoľvek zariadenia a mechanizmy aktívne redukujúci, spomaľujúci alebo minimalizujúci chvenie a pohyby zbrane sú zakázané.

- 7.4.1.4. Pištoľová rukoväť pre pravú ruku nesmie byť upravená tak, aby sa dotýkala remeňa alebo ľavej ruky.
- 7.4.1.5. Hlavne a nastavce – difúzory nesmú byť v žiadnom prípade perforované. Akékoľvek konštrukcie a zariadenia vo vnútri hlavne alebo difúzora, ktoré nie sú vývrtom alebo komorou pre náboj a strelu, sú zakázané.

7.4.1.6 MIERIDLÁ

- Svetelné filtre môžu byť umiestnené v prednej alebo zadnej časti mieridiel alebo v oboch častiach, ale nie žiaden systém šošoviek
- Nesmie byť použitý žiaden systém zosvetľovania mieridiel, optický zameriavač alebo ďalekohľad
- Môže byť použitá iba jedna šošovka na korekciu zraku alebo môže strelec nosiť okuliare.
- Akékoľvek zariadenie aktivujúce bicí mechanizmus ja zakázané.
- Na puške alebo na zadnej časti mieridiel môže byť upevnené tienidlo oka široké max. 30 mm (A) a dlhé 100 mm (B) od osi dioptera. Tienidlo nesmie byť použité na strane mieriaceho oka. Zariadenie obsahujúce optický hranol alebo zrkadlo sa môže použiť pri streľbe, ak strelec opiera pušku do pravého ramena a mieri ľavým okom za predpokladu, že toto zariadenie neobsahuje zväčšujúcu šošovku alebo sústavu šošoviek Nesmie byť použité pri opieraní pušky do pravého ramena a mierení pravým okom ani pri opieraní pušky do ľavého ramena a mierení ľavým okom.

Tienidlo oka na zadnej časti mieridiel



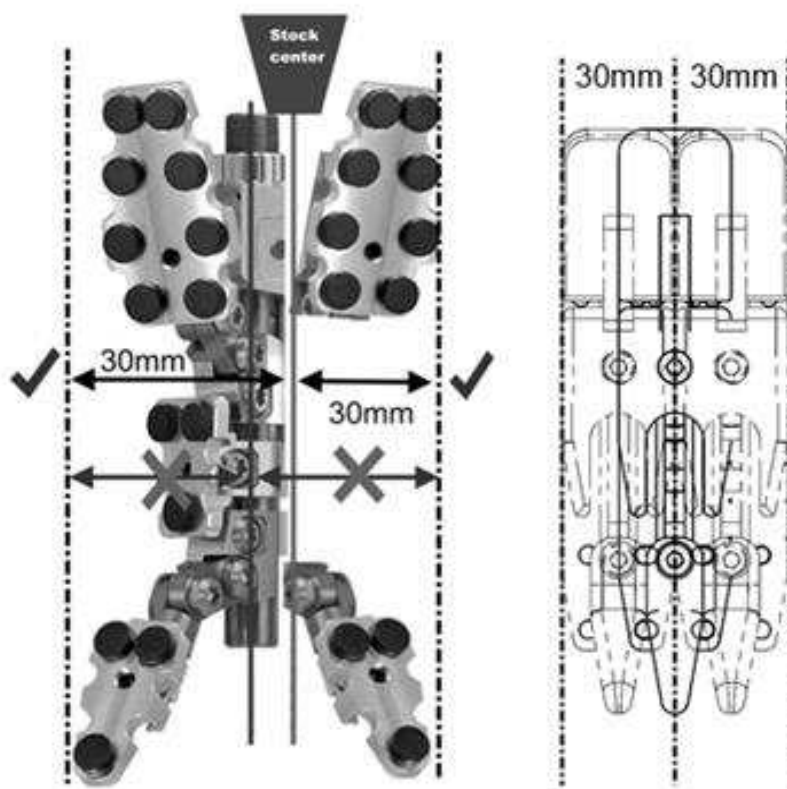
- 7.4.1.7 Elektronické spúšte sú povolené, ak spĺňajú tieto podmienky:

- a) všetky ich časti sú trvalo pripojené alebo uložené vo vnútri pušky alebo pažby nesmú byť viditeľné;
- b) spúšť je obsluhovaná pravou rukou u strelcov pravákov a ľavou rukou u strelcov ľavákov;
- c) puška obsahuje všetky časti pri predložení ku kontrole preberacej komisii;
- d) puška a všetky jej časti sú inštalované v súlade s pravidlami upravujúcimi rozmery a hmotnosť pre tieto preteky.

7.4.2 TECHNICKÉ PREDPISY PRE VEĽKOKALIBROVÚ PUŠKU A VZDUCHOVÚ PUŠKU

Uvedené rozmery sú znázornené v obrázku rozmerov zbrane 7.4.4.1 a tabuľke rozmerov zbrane

- 7.4.2.1 Okovka pažby môže byť nastaviteľná nahor alebo nadol, posúvateľná rovnobežne s osou pažby vľava a pravo alebo otáčateľná s osou pažby. Ak je použitá viac dielna okovka, musí sa všetky jej súčasti vytáčať v jednom smere od stredu pažby. Môže byť vysunutá doľava alebo doprava najviac o 30 mm od strednej polohy jej os musí zostať rovnobežná so základnou polohou, alebo môže byť celá okovka pažby (nie časť) posunutá od zvislej osi vertikálne. Osa pažby je zvislica kolmá na os hlavne.



- 7.4.2.2 Otvor pre palec, opierka palca, opierka dlane (pod predpažbím) opierka hrany dlane a libela sú zakázané, tak ako akákoľvek úprava pištoľovej rukoväti (predĺženie, zarážka) je zakázaná. Pištoľová rukoväť, lícnica alebo spodná časť pažby nesmú byť anatomicky tvarované.
- 7.4.2.3 Pištoľová rukoväť nesmie presiahnuť viac ako 60 mm od vertikálnej roviny osy hlavne.
- 7.4.2.4 Zadná časť pažby uchytávajúca lícnicu a botku musí byť od osi hlavne hlboká maximálne 140 mm. Toto sa nevzťahuje na drevené pažby.
- 7.4.2.5 Prídavné predpažbie spolu s podpažbím nesmie byť hlbšie ako 120 mm .
- 7.4.2.6 Na predpažbie, pištoľovú rúčku nesmie byť pridaný žiadny materiál, ktorý zväčšuje prílnavosť pištoľovej rukoväte
- 7.4.2.7 **Vonkajšie závažia**
- Sú povolené len koncentrické závažia na hlavni s polomerom maximálnym \varnothing 30 mm, závažia sa môžu posúvať po hlavni.
 - Iné zariadenie alebo závažie musia byť v medziach povolených rozmerov pažby.
 - Je zakázané používať závažie, ktoré vystupuje dopredu alebo z boku dolnej časti okovky.
 - Použitie závažia môžu byť umiestnené kdekoľvek na zbrani nesmú byť umiestnené tak, aby zmenili vonkajší tvar pažby, a neprekročili max. hmotnosť zbrane.
 - Žiadne závažie na zbrani nesmie byť uchytené lepiacou páskou alebo „tejpom“.

7.4.3 ŠPECIÁLNE USTANOVENIA PRE VEĽKOKALIBROVÚ ŠTANDARDNÚ PUŠKU

Sú povolené všetky veľkokalibrové pušky spĺňajúce technické podmienky uvedené v Tabuľke rozmerov pušiek, ak vyhovujú týmto obmedzeniam:

- Najmenší odpor spúšte: je 1 500 gramov. Odpor spúšte sa meria v zvislej polohe hlavni. Kontrola odporu spúšte musí byť vykonaná ihneď po skončení poslednej série. Sú dovolené maximálne tri (3) pokusy na kontrolu odporu spúšte. Strelec, ktorého puška neprejde kontrolou musí byť diskvalifikovaný.
- Vo všetkých polohách musí byť použitá tá istá puška bez vykonania akýchkoľvek zmien. To sa nevzťahuje na nastavenia okovky pažby a zarážky ruky, ani výmeny mušky alebo nastavenia zadnej časti mieridiel. Odmontovanie lícnice počas súťaže je dovo-

né kvôli čisteniu hlavne a vybratiu záveru, pod dohľadom rozhodcu; pri spätnom namontovaní musí byť poloha lícnice zachovaná.

c) Celková dĺžka hlavne vrátane trubkového nástavca meraná od dosadacej plochy záveru k ústiu nesmie presiahnuť 762 mm.

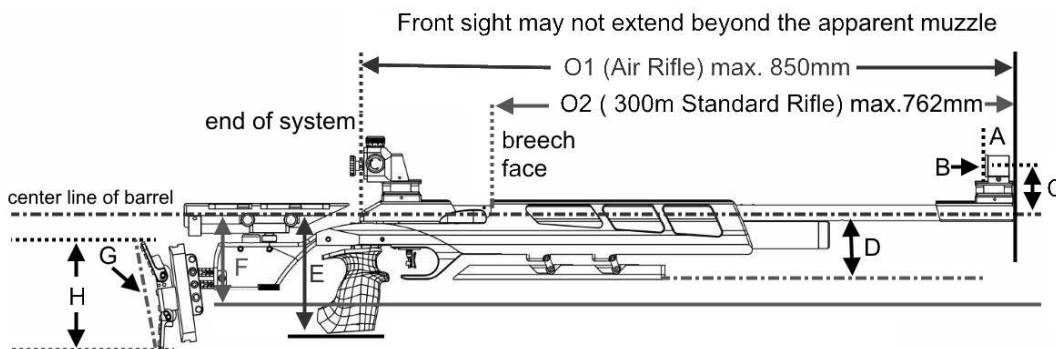
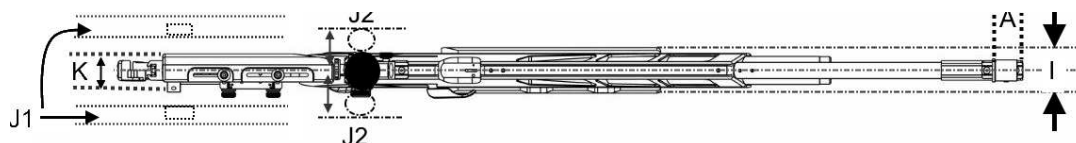
7.4.4 ŠPECIÁLNE USTANOVENIA PRE VZDUCHOVÚ PUŠKU

Je povolený akýkoľvek bežný typ pušky na stlačený vzduch alebo plyn, zodpovedajúci technickým podmienkam v Tabuľke rozmerov pušiek, ak vyhovujú týmto obmedzeniam:

a) Celková dĺžka systému vzduchovej pušky meraná od zadného konca mechanizmu k ústi systému nesmie presiahnuť 850 mm.

b) Tunel mušky nesmie vpredu presiahnuť cez zdanlivé ústie hlavne.

7.4.4.1 Rozmery zbrane



7.4.4.2 Tabuľka rozmerov pušiek

Rozmery C, D, E, F a J sú merané od osi hlavne.

		Veľkokal. štandardná puška	Vzduchová puška
A	Dĺžka tunelu mušky	50 mm	
B	Priemer tunelu mušky	25 mm	
C	Výška stredu kruhovej mušky alebo vrcholu hranolovej mušky - buď priama hodnota alebo v posune, (okrem strelcov, ktorí opierajú pušku do pravého pleca ale miera ľavým okom)	60 mm	
D	Hĺbka predpažbia	120 mm	
E	Najnižší bod pištoľovej rukoväte	160 mm	
F	Najnižší bod pažby	140 mm	
G	Zahĺbenie okovky pažby	20 mm	
H	Výška okovky pažby	153 mm	
I	Celková šírka predpažbia	60 mm	
J1	Šírka lícnice od osy hlavne	40 mm	
J2	Max. bočný posun pištoľovej rukoväte od osy hlavne	60 mm	
K	Pohyb okovky pažby od osi konca pažby doľava alebo doprava max.	30 mm	
L	Odpor spúšte	1500 g	voľný
M	Hmotnosť s mieridlami a zarážkou ruky	5,5 kg	
N	Tunel mušky nesmie presahovať ústie hlavne	áno	
O1	Vzduchová puška: celková dĺžka systému	---	850 mm
O2	Štandardná puška: celková dĺžka hlavne so všetkými predlžovacími nadstavcami	762 mm	---

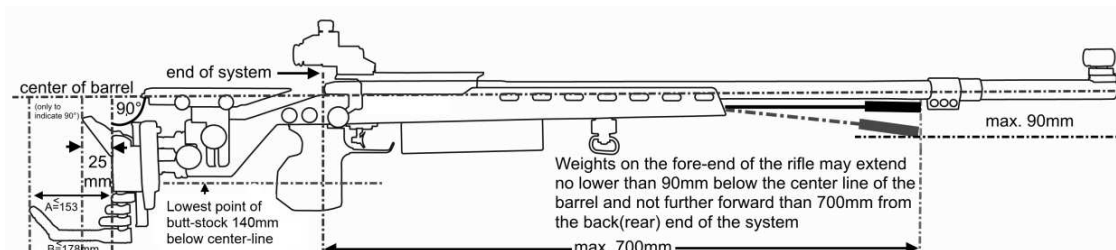
7.4.5 ĽUBOVOLNÁ A ŠPORTOVÁ MALOKALIBROVKA NA 50 M

Sú povolené všetky pušky kalibru 5,6 mm (.22) na náboje typu Long Rifle s okrajovým zápalom, ak vyhovujú týmto obmedzeniam:

- Hmotnosť pušky vrátane opierky ruky a háku nesmie presiahnuť 8 kg pre mužov a ženy, vrátane použitého príslušenstva, opierky dlane alebo ruky.
- Závažie na alebo v spodnej časti pažby nesúci okovku nesmie byť

d ďalej, v horizontálnom (bočnom) smere, ako najvzdialenejší bod lícnice od osi hlavne.

- c) Smerom dozadu nesmie presahovať kolmicu na os hlavne, vednú najnižším bodom bodky
- d) Závažia pripevnené na pažbu musí byť pripevnené pevne, nie páskou
- e) Závažie na predpažbí nesmie zasahovať nižšie ako 90 mm pod osu hlavne a dopredu viac ako 700 mm od zadného konca systému zbrane.
- f) Žiadna časť pažby medzi bodkou a pištoľovou rukoväťou nesmie presiahnuť 140 mm od osi hlavne. Toto sa nevzťahuje na drevené pažby.



7.4.5.1

Okovka a hák

- a) Môže sa použiť len hák, ktorý zodpovedá nasledujúcim obmedzeniam;
- b) Pri pohľade z boku nepresiahne vzdialenosť 153 mm (A) od čiar (kolmej na os vývrtu hlavne pušky), ktorá sa dotýka okovky v najhlbšom mieste, o ktoré sa zvyčajne opiera rameno;
- c) Celková dĺžka háku meraná po vonkajšom oblúku nesmie byť viac ako 178 mm (B);
- d) Horná časť okovky nesmie zasahovať ďalej ako 25 mm od kolmice ako hák;
- e) Akýkoľvek presah závažia alebo zariadenia dopredu a boku zo spodnej časti okovky je zakázaný.

7.4.5.2

Opierka dlane

Opierka dlane je akýkoľvek odstrániteľný nadstavec alebo výčnelok pod predpažbím, pomáhajúci zlepšiť držanie pušky v polohe stoj. Opierka dlane nesmie presiahnuť 200 mm pod os hlavne.

7.4.5.3

Pištoľová rukoväť

Pištoľová rukoväť nesmie byť upravená tak, aby v akomkoľvek mieste obopínala chrbát ruky alebo zápästie.

7.4.5.4 VEĽKOKALIBROVÁ PUŠKA (300 M)

Platia rovnaké pravidlá ako pre malokalibrové pušky na 50 m (muži a ženy) podľa 7.4.5 Ostatné špecifikácie sú uvedené v tabuľke 7.9.

Smie byť použitá chladiaca stuha na tienie prehriatia hlavne v šírke max. 60 mm

7.4.6 Strelivo

	<i>Kaliber</i>	<i>Ostatné špecifikácie</i>
50 m	5,6 mm (.22 LR)	Náboj LR s okrajovým zápalom. Sú povolené strely z olova alebo podobného mäkkého materiálu.
10 m	4,5 mm (.177)	Sú povolené strely rôznych tvarov z olova alebo podobného mäkkého materiálu
300 m	Max. 8 mm	Akékoľvek strelivo, ktoré neohrozí strelcov ani personál na strelišti. Použitie svietiaceho, pribojného a zápalného streliva je zakázané.

7.5 Predpísané oblečenie

VTP všeobecné normy pre oblečenie a kontrolu oblečenia (čl. 6.7)

7.5.1 PREDPÍSANÉ OBLEČENIE PRE PUŠKY

7.5.1.1 Všetky strelecké kabáty, nohavice a strelecké rukavice musia byť vyrobené z mäkkého materiálu, ktorý nemení svoje fyzické charakteristiky, tj. že nemenia charakteristiky za podmienok prijateľných pre streľbu. Všetky podšívky, zosilnenia a vystuženia musia vyhovovať rovnakým špecifikám. Akékoľvek podšívky, zosilnenia nesmú byť štepované, krížikom prešité alebo prilepené k vrchnej vrstve oblečenia svojvoľne, iba v krajčírsky bežne použitých miestach. Všetky podšívky a zosilnenia musia byť merané ako súčasť oblečenia.

7.5.1.2 Strelec môže použiť pre jedny majstrovstvá v puškových disciplínach iba jeden strelecký kabát a iba jedny strelecké nohavice. Všetky tieto súčasti musia byť označené plombou vydanou preberacou komisiou ISSF registrovanou v databáze ISSF. Strelci, ktorí takto označené kabáty nemajú, musia ich predložiť preberacej komisii ISSF, ktorá ich opatrí plombou a zapíše do databázy ISSF. Strelec môže mať zaregistrovaný iba jeden kabát a jedny nohavice. Strelec, ktorý má viacej kabátov alebo nohavíc, musí preberacej komisii ISSF oznámiť, ktoré vybavenie bude používať. Registrovaný odev im ostane iba jeden (jeden kabát, jedny nohavice). V prípade výmeny (kúpa) novej časti oblečenia, musí požiadať o jeho prebratie komisiou ISSF, pridelenie plomby a odstránenie plomby zo starého oblečenia (čl.6.7.6.2e). Ak je strelec po pretekoch vyzvaný ku kontrole, musí

byť číslo plomby, registrované v registri ISSF, zhodné z plombou na oblečení použitom pri pretekoch.

- 7.5.1.3 V akejkolvek disciplíne a polohe môžu byť použité bežné športové nohavice a topánky. V prípade, že strelec použije krátke nohavice, nesmú byť kratšie ako 15 cm nad stredom jabĺčka kolena. Akýkoľvek typ sandálov nie je povolený.
- 7.5.1.4 Strelec zodpovedá, že všetky súčasti použitého oblečenia sú v súlade s pravidlami. Činnosť preberacej komisie začína dňom oficiálneho tréningu a končí posledným dňom preteku, tak aby bola zabezpečená možná dobrovoľná kontrola oblečenia strelcom. Strelcom sa odporúča predložiť všetko vybavenie preberacej komisii v istote, že všetko vybavenie zodpovedá pravidlám. Pri príprave kabátov a nohavíc na preteky si musí strelec vytvoriť takú rezervu u všetkých kontrolovaných veličín, aby pokryla prípadné zmeny hodnôt ovplyvnených klimatickými podmienkami (teplota, vlhkosť).
- 7.5.1.5 Po eliminácii alebo kvalifikácii sa kontrola po pretekoch vykoná na všetkých častiach strelcovho oblečenia pre overenie, že zodpovedajú pravidlám (6.7.9).

7.5.2 NORMY A ROZMERY ODEVU

7.5.2.1 Normy pre hrúbku

Oblečenie musí zodpovedať nasledovným normám:

	<i>Kabát</i>	<i>Nohavice</i>	<i>Topánky</i>	<i>Rukavice</i>	<i>Spodné oblečenie</i>	<i>Poznámka</i>
Jednoduchá hrúbka	2,5 mm	2,5 mm	4,0 mm	---	2,5 mm	---
Hrúbka po preložení	5,0 mm	5,0 mm	---	---	5,0 mm	---
Celková hrúbka	---	---	---	12,0 mm	---	---
Jednoduchá hrúbka	10,0 mm	10,0 mm	---	---	---	s vystužením
Hrúbka pri preložení	20,0 mm	20,0 mm	---	---	---	s vystužením

Žiadny z rozmerov nesmie byť väčší ak je uvedená norma

7.5.2.2 NORMA PRE TUHOŠŤ

Súťažné oblečenie puškárov musí zodpovedať:

- a) Ak je merací valec vtlačný do materiálu minimálne 3,0 mm je tento vyhovujúci.
- b) Ak je hrúbka menej ako 3,0 mm, materiál je veľmi tuhý a nevyhovuje.
- c) Každá súčasť odevu musí dovoliť (kabát a nohavice) ich meranie valcom o \varnothing 60 mm. V prípade, že nie je dostatočná plocha o rozmere 60 mm a viac, meranie sa vykoná v mieste prešitia.

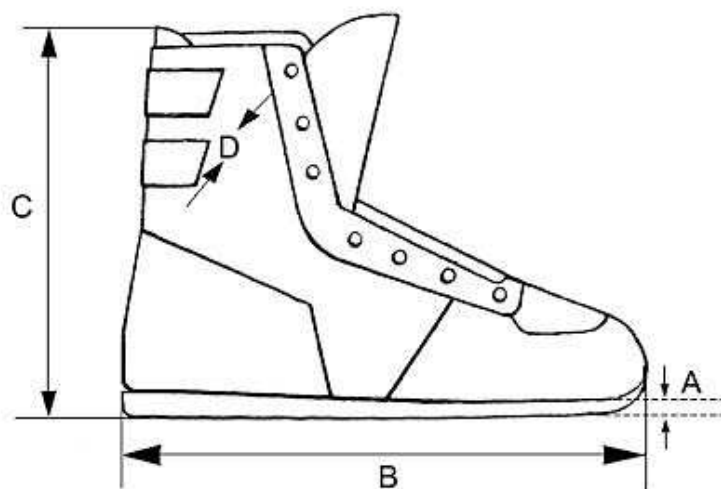
7.5.2.3 NORMA PRE OHYB TOPÁNKY

Podrážka sa musí zohnúť o min. $22,5^\circ$, pri sile tlaku na opäťok 15 Nm, ak ja topánka pripevnená v meracom zariadení.(VTP 6.5.3.)

7.5.3 STRELECKÁ OBUV

Je povolený normálny typ vychádzkovej obuvi, ľahkej športovej obuvi vo všetkých polohách. Špeciálne strelecké topánky sa môžu použiť iba v disciplínach na 10 m a v polohových pretekoch na 50 a 300 m. **Nesmú** sa ale použiť v pretekoch 60 výstrelov v ľahu.

- 7.5.3.1 Zvršok (nad úrovňou podrážky) musí byť z mäkkého, ohybného a poddajného materiálu, ktorého hrúbka vrátane podšívky nie je väčšia ako 4 mm, ak meriame hrúbku na akejkoľvek rovnej ploche, ako napr. v bode D na obrázku topánky. (7.5.3.6)
- 7.5.3.2 Podrážka musí byť vyrobená z jedného materiálu ohybného pod klínom palca nohy (tj. v prednej časti topánky). Toto pravidlo platí aj pri použití vnútorných vložiek.
- 7.5.3.3 Strelec je povinný po dobu pohybu po strelnici demonštrovať jej ohyb pri bežnej chôdzi (päta – špička). Za prvé porušenie je strelec napomenutý, následne zrážka dvoch bodov a diskvalifikácia.
- 7.5.3.4 Výška topánky od podlahy k jej najvyššiemu bodu (rozmer C, tabuľka rozmerov streleckých topánok) nesmie prekročiť dve tretiny (2/3) dĺžky.
- 7.5.3.5 Akékoľvek topánky, ktoré má strelec obuté, musia byť jeden výrobný pár (pozri tabuľku rozmerov streleckých topánok).
- 7.5.3.6 Rozmery topánky



A	Maximálna hrúbka podrážky v špičke: 10 mm
B	Celková dĺžka topánky: zodpovedá veľkosti strelcovej nohy
C	Maximálna výška topánky: nesmie presiahnuť 2/3 dĺžky B
D	Maximálna hrúbka materiálu zvršku: 4 mm
	Tvar podrážky musí opisovať špičku a nesmie presahovať jej vonkajší rozmer viac ako o 5,0 mm. Špičky alebo päty musia byť rovno alebo hranato obrezané.

7.5.4 STRELECKÝ KABÁT

7.5.4.1 Kabát a rukávy kabáta vrátane podšívky nesmú na žiadnom mieste, kde sa môže merať rovná plocha, presiahnuť hrúbku 2,5 mm a pri preložení 5 mm. Dĺžka kabáta nesmie presiahnuť spodný okraj uzavretej pästi voľne spustenej ruky (pozri tabuľku kabáta 7.5.4.9).

7.5.4.2 Zapínanie kabáta nesmie byť nastavovateľné. Toto platí aj pre odstrániteľné pomôcky. Prekrytie kabáta v mieste zapínania nesmie byť viac ako 100 mm (pozri tabuľku). Kabát musí byť strelcovi voľný. Určí sa to tak, že sa predné diely kabáta musia ponad normálne zapínanie prekryť ešte najmenej o 70 mm, merané od stredu gombíka k vonkajšiemu okraju gombíkovej dierky. Meranie prebehne s pripaženými rukami. Meranie môže byť robené manuálne alebo schváleným meradlom (ISSF) s napätím od 6 kg do 8 kg. Spevnenie najbližšej oblasti okolo gombíkovej dierky je dovolené do vzdialenosti maximálne 12 mm a táto oblasť môže prekročiť povolenú hrúbku 2,5 mm.

7.5.4.3 Všetky remienky, šnúrky, viazania alebo zariadenia, ktoré možno

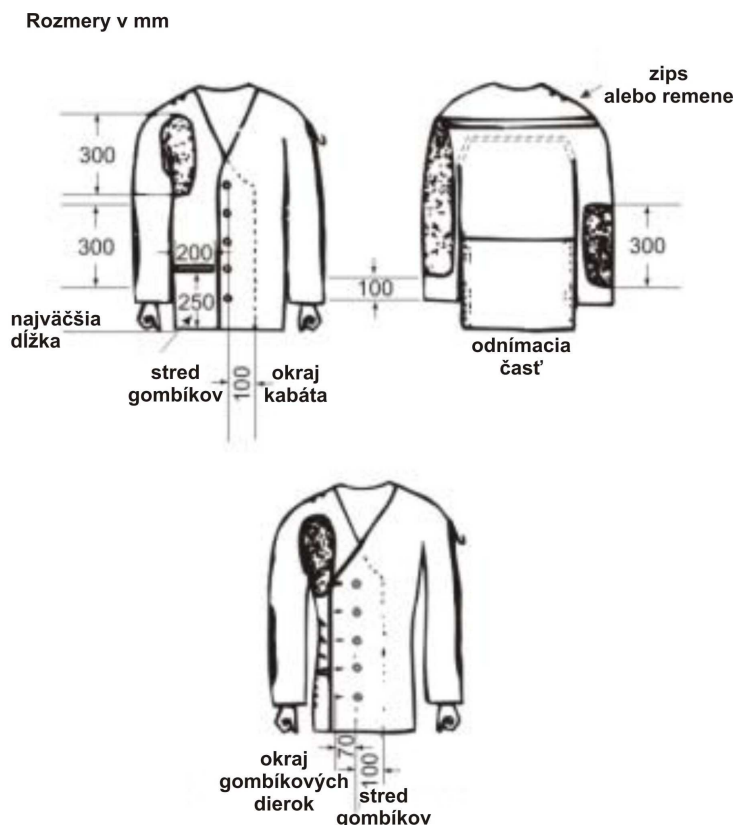
upraviť ako pomocnú oporu, sú zakázané. Je však povolené mať jeden zips alebo najviac dva remienky na stiahnutie voľného materiálu v oblasti zosilnenia na ramene (pozri obrázok). Žiadne iné zipsy, zapínania alebo sťahovacie zariadenia okrem zariadení uvedených v týchto pravidlách a obrázkoch nie sú povolené.

- 7.5.4.4 Konštrukcia zadného dielu môže obsahovať viac ako jeden kus materiálu, nesmie však vystužovať alebo znižovať ohybnosť kabátu. Všetky časti zadného dielu kabáta musia vyhovovať limitu hrúbky 2,5 mm, merané na rovnom povrchu. Limitu pevnosti musia vyhovovať všetky časti.
- 7.5.4.5 Na mieste boku, kde sa pri polohe v stoj opiera o bok lakeť nesmie byť žiadne prešitie alebo švy vo výške nad laktom 70 mm a pod laktom 20 mm.
- 7.5.4.6 Ak si strelec kabát oblečie a zapne, musí byť schopný natiahnuť obidve ruky (narovnať rukávy). V polohe ležmo a kľáčmo nesmie rukáv streleckého kabáta presahovať zápästie ruky, na ktorej je upevnený remeň a rukáv nesmie byť zovretý medzi rukou alebo rukavicou a predpažbím, keď strelec zaujal streleckú polohu.
- 7.5.4.7 Na vonkajšej alebo vnútornej strane kabáta, na zosilneniach, topánkach, podlahe alebo na vybavení nesmie byť umiestnený suchý zips, nanosená lepkavá látka, tekutina alebo spray aby sa zabránilo šmýkaniu. Zdrsnenie materiálu kabáta je povolené. Porušenie bude potrestané podľa pravidiel.
- 7.5.4.8 Strelecký kabát môže mať prídavné spevňujúce nášivky, len ak ich vonkajší povrch spĺňa tieto obmedzenia:
- Maximálna hrúbka vrátane materiálu kabáta a všetkých švov: 10 mm v jednej vrstve a 20 mm pri preložení.
 - Zosilnenia môžu byť na oboch laktách v šírke najviac polovice ($1/2$) obvodu rukáva. Na rukáve, kde sa upevňuje remeň, môže zosilnenie siahť až po bod vzdialený 100 mm od konca rukáva. Zosilnenie na druhom rukáve môže mať maximálnu dĺžku 300 mm.
 - Na vonkajšej strane rukáva, na ktorý sa navlieka remeň, alebo na jeho ramennom šve môže byť umiestnený len jeden háčik, slučka, gombík alebo iné zariadenie brániace skĺzavaniu remeňa.
 - Najväčší rozmer zosilnenia na ramene, o ktoré sa opiera okovka pažby, nesmie presiahnuť 300 mm v najdlhšom smere (pozri obrázok kabáta).
 - Vnútorne vrecká sú zakázané.
 - Je povolené len jedno vonkajšie vrecko, umiestnené na pravej

prednej strane (pre strelcov ľavákov na ľavej prednej strane) kabáta. Horný okraj vrecka môže byť maximálne 250 mm od spodného okraja kabáta a šírka nesmie presiahnuť 200 mm.

7.5.4.9 Rozmery streleckého kabáta

Strelecký kabát musí zodpovedať špecifikácii podľa obrázku:



7.5.5 STRELECKÉ NOHAVICE

- 7.5.5.1 Nohavice vrátane podšívky nesmú na žiadnom mieste, kde sa môže merať rovná plocha, presiahnuť hrúbku 2,5 mm a pri preložení 5 mm. Vrch nohavíc nesmie siahať na tele vyššie ako 50 mm nad striedku bedrového kĺbu. Šnúrky, zipsy alebo spony určené na uťahovanie nohavíc okolo nôh alebo bokov sú zakázané. Na upevnenie nohavíc je možné použiť traky alebo normálny opasok, nie širší ako 40 mm a nie hrubší ako 3 mm. Ak je opasok zapnutý, nesmie spona a jej upevnenie poskytovať oporu ľavej ruky alebo lakt'u. Pod ľavou rukou alebo lakt'om nesmie byť opasok zdvojený, strojený a pod.. Ak majú nohavice spevnený pás, nesmie byť širší ako 70 mm. Ak je hrubší ako 2,5 mm nesmie byť opasok použitý. Ak sa nepoužije opasok smie byť maximálna hrúbka pásu 3,5 mm. Na opasok smie byť použitých max. 7 pútok o šírke max. 20 mm a vzdialenosťou medzi sebou min.80mm. Nohavice sa môžu v páse zapínať buď jedným háčkom s najviac piatimi zapínacími očkami, alebo pomocou patentného zapínania s najviac 5 polohami nastavenia, podobného za-

pínania alebo tzv. jednovrstvým suchým zipsom. Je povolený iba jeden typ zapínania. Kombinácia tzv. suchého zipsu s akýmkoľvek iným zapínaním je zakázaná. Nohavice musia byť voľné okolo nôh. Ak sa nepoužijú špeciálne strelecké nohavice, je možné nosiť bežné nohavice za predpokladu, že neposkytujú umelú oporu ktorejkoľvek časti tela.

7.5.5.2 Zipsy, gombíky, suché zipsy alebo podobné nenastaviteľné spony alebo uzávery sa môžu na nohaviciach použiť len na nasledovných miestach:

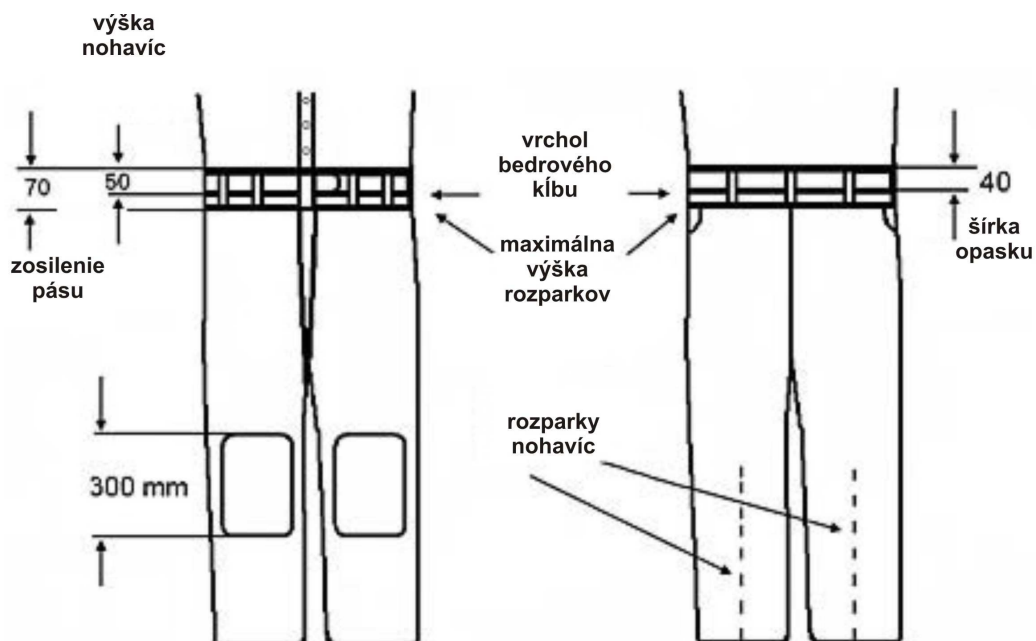
- a) Jeden uzáver alebo spona vpredu na otváranie a zatváranie rázporku nohavíc. Rázpork nohavíc nesmie byť nižšie ako je rozkrok.
- b) Akékoľvek otvory, ktoré nie je možné uzavrieť, sú povolené.
- c) Na každej nohavici je povolený len jeden uzáver. Uzáver (otváranie) nesmie začínať bližšie ako 70 mm od horného okraja nohavíc. Môže však siahť až po spodný okraj nohavice (pozri obr. strelecký kabát a nohavice). Jeden uzáver je povolený buď na prednej strane stehna alebo na zadnej strane nohy, nie však na oboch miestach súčasne.

7.5.5.3 Nohavice môžu byť zosilnené na oboch kolenách. Maximálna dĺžka zosilnenia na kolenách je 300 mm. Šírka týchto zosilnení nesmie byť väčšia ako polovica obvodu nohavice. Hrúbka zosilnenia vrátane látky nohavíc a podšívky nesmie byť väčšia ako 10 mm v jednej vrstve a 20 mm pri preložení. Akékoľvek vrecká sú zakázané.

7.5.5.4 Nohavice sa nesmú používať v disciplínach polohy ležmo ak sa nejedná o preteky trojpolohových disciplín.

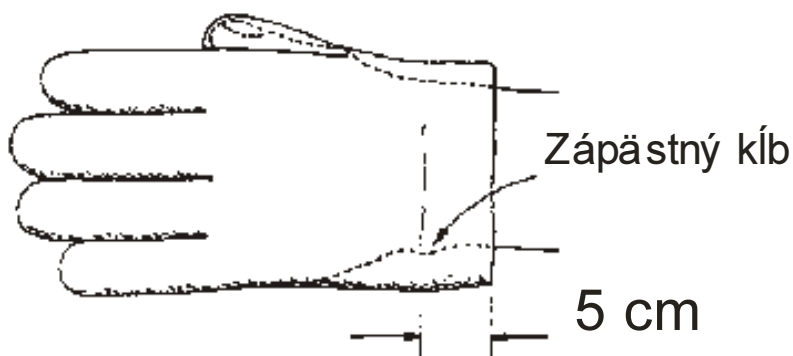
7.5.5.5 STRELECKÉ NOHAVICE

Strelecké nohavice musia zodpovedať rozmerom uvedeným na obrázku:



7.5.6 STRELECKÁ RUKAVICA

- 7.5.6.1 Celková hrúbka nesmie presiahnuť 12 mm v ktoromkoľvek bode okrem spojov a švov, ak meriame zvršok a spodok spolu.
- 7.5.6.2 Rukavica nesmie presiahnuť zápästie o viac ako 50 mm, ak meriame od stredu zápästného kĺbu (pozri obrázok). Žiadne remienky alebo iný uzáver okolo zápästia nie je dovolený. Časť rukavice v oblasti zápästia však môže byť elastická, aby umožnila oblečenie rukavice, musí však ponechať rukavicu okolo zápästia voľnú.



7.5.7 SPODNÉ OBLEČENIE

- 7.5.7.1 Všetko oblečenie spolu pod streleckým kabátom nesmie byť hrubšie ako 2,5 mm v jednej vrstve alebo 5 mm pri preložení. To isté platí pre oblečenie pod nohaviciami. Pod oblečenie nesmú byť použité „jeansové“ nohavice alebo oblečenie.
- 7.5.7.2 Pod streleckým kabátom a streleckými nohaviciami sa môže nosiť len normálna osobná bielizeň alebo cvičebný úbor, ktorý nespevňuje po-

lohu. Akékoľvek iné spodné prádlo je zakázané.

7.5.8 PRÍSLUŠENSTVO

7.5.8.1 POZOROVACÍ ĎALEKOHĽAD

Na sledovanie vstrelov je povolené použiť ďalekohľad, ktorý nie je namontovaný na puške, len pri pretekoch na 50 m a na 300 m.

7.5.8.2 REMEŇ

Najväčšia povolená šírka remeňa je 40 mm. Remeň môže byť upevnený len na hornej časti ľavého ramena a odtiaľ spojený s predpažbím pušky. Remeň môže byť pripevnený k predpažbiu iba v jednom bode. Remeň môže prechádzať len po jednej strane ruky alebo zápästia. Žiadna časť pušky sa nesmie dotýkať remeňa, alebo jeho upevňujúcich častí, z výnimkou príchytky remeňa a zarážky ruky.

7.5.8.3 ODKLADACÍ STOJAN NA PUŠKU

Opretie pušky medzi výstrelmi je dovolené za predpokladu, že stojan na jej opretie nie je v žiadnom bode vyššie ako ramená strelca v streleckej polohe v stoje. Stojan na položenie pušky nesmie byť v stoji umiestnený pred streleckým stolíkom. Pri odpočinku môže byť pre odloženie pušky medzi výstrelmi použitá podložka pod priehlavok. Treba dať pozor, aby puška, kým je položená neobťažovala susedného strelca. Pre bezpečnosť, pokiaľ je puška opretá v odkladacom stojane musí byť držaná strelcom.

7.5.8.4 STRELECKÝ KUFOR ALEBO TAŠKA

Strelecký kufor alebo taška nesmie byť umiestnená pred ramenom strelca, ktoré je bližšie k palebnej čiare; výnimkou je poloha stojmo, kedy je možné použiť strelecký kufík, stolík alebo stojan ako oporu pre pušku medzi výstrelmi. Strelecký kufík, stolík alebo stojan nesmie byť tak veľký, alebo tak zostavený, aby prekážali susednému strelcovi alebo vytvárali veternú zástenu.

7.5.8.5 PODLOŽKA POD PRIEHLAVOK

Pre streľbu v polohe kľačmo je povolená len jedna podložka valcového tvaru, dlhá najviac 25 cm s priemerom maximálne 18 cm. Musí byť zhotovená z mäkkého a ohybného materiálu. Zviazanie alebo iný spôsob úpravy tvaru podložky nie sú povolené.

7.5.8.6. Odkladací nožičky

Dvojnožka na odkladanie pušky sa smie používať medzi streľbou alebo zmenou polohy. V priebehu streľby musí byť zo zbrane odstránená.

7.5.8.7 PODLOŽKA NA PÄTU

Samostatná podložka o rozmeroch 20 x 20 cm musí byť zo stlačiteľného a poddajného materiálu. Smie byť použitá iba v polohe kľáčmo a jej hrúbka nesmie byť väčšia ako 10 mm pri stlačení meracím zariadením pre pušky

7.5.8.8 ŠTÍTOK A ČIAPKA

Čiapku alebo štítok môže strelec používať, zreteľne sa však nesmie pri zamierovaní dotýkať zbrane (dioptra). Dĺžka štítku nesmie byť väčšia ako 80 mm pred strelcovo čelo a nesmie tvoriť bočnú clonu

7.6 PRIEBEH A PRAVIDLÁ SÚŤAŽÍ

7.6.1 POLOHY

7.6.1.1 POLOHA KĽAČMO

- a) Strelec sa môže dotýkať povrchu streleckého stanovišťa špičkou pravej nohy, pravým kolenom a ľavým chodidlom.
- b) Pušku môže držať oboma rukami a opierať ju o pravé rameno.
- c) Líce sa môže priložiť k pažbe pušky.
- d) Ľavý lakeť sa musí opierať o ľavé koleno.
- e) Špička lakťa nesmie byť o viac ako 100 mm vpredu alebo o viac ako 150 mm vzadu za špičkou kolena.
- f) Držanie pušky môže byť spevnené remeňom, avšak predpažbie za ľavou rukou sa nesmie dotýkať streleckého kabáta.
- g) Žiadna časť pušky nesmie spočívať na remeni alebo na akejkoľvek k nemu pripevnenej súčiastke.
- h) Puška sa nesmie dotýkať žiadneho iného bodu alebo predmetu ani sa o neho opierať.
- i) Ak je pod priehlavok pravej nohy vložená valcová podložka, nesmie byť chodidlo vytočené v uhle väčšom ako 45 stupňov od zvislej polohy.
- j) Ak sa podložka pod priehlavok nepoužije, môže byť chodidlo vytočené v ľubovoľnom uhle. To zahŕňa aj také vytočenie chodidla, pri ktorom sa vonkajšia strana chodidla a lýtko dotýkajú povrchu streleckého stanovišťa.
- k) V žiadnom bode sa však povrchu streleckého stanovišťa nemôžu dotýkať stehno alebo sedacia časť.
- l) Strelec môže kľáčať úplne na streleckej podložke, alebo môže mať na podložke jeden alebo dva z troch oporných bodov (špička,

koleno, chodidlo).

- m) Medzi sedacou časťou strelca a pätou smú byť len nohavice a spodné oblečenie a podložka pod pätu. Medzi tieto dva body alebo pod pravé koleno sa nesmie vkladať kabát ani iné predmety.
- n) Pravá ruka alebo rameno sa nesmie dotýkať ľavého ramena, streleckého kabáta alebo remeňa.

7.6.1.2 POLOHA LEŽMO

- a) Strelec môže ležať na povrchu streleckého stanovišťa alebo na streleckej podložke.
- b) Hrubú podložku môže použiť aj tak, že si o ňu oprie lakte.
- c) Telo musí spočívať vystreté na streleckom stanovišti hlavou smerom k terčom.
- d) Pušku môže držať iba oboma rukami a opierať o rameno.
- e) Líce sa môže priložiť k pažbe pušky.
- f) Držanie pušky môže byť spevnené remeňom, ale predpažbie za ľavou rukou sa nesmie dotýkať streleckého kabáta.
- g) Žiadna časť pušky nesmie spočívať na remeni alebo na akejkoľvek k nemu pripevnenej súčiastke.
- h) Puška sa nesmie dotýkať ani opierať o iný bod alebo predmet.
- i) Obidve predlaktia a rukávy streleckého kabáta od lakťa dopredu musia byť zreteľne oddelené od povrchu streleckého stanovišťa.
- j) Predlaktie ruky, na ktorej má strelec upevnený remeň (ľavej), musí zvierat' s vodorovnou rovinou uhol najmenej 30 stupňov, ak meriame od osi predlaktia.
- k) Pravá ruka alebo rameno sa nesmie dotýkať ľavého ramena, streleckého kabáta alebo remeňa.
- l) Strelecké nohavice nesmú byť v polohe použité

7.6.1.3 POLOHA STOJMO

- a) Strelec musí stáť voľne oboma nohami na podlahe streleckého stanovišťa alebo na tenkej podložke bez akejkoľvek opory.
- b) Pušku môže držať obidvomi rukami a opierať ju o rameno (hornú pravú časť hrudníka) alebo hornú časť ruky blízko ramena, a časť hrudníka v blízkosti pravého ramena.
- c) Líce sa môže priložiť k pažbe pušky.
- d) Puška sa nesmie dotýkať kabáta alebo hrudníka mimo oblasti pravého ramena a pravej časti hrudníku.

- e) Ľavé nadlaktie a lakeť sa môžu opierať o hrudník alebo o bok. Ak má strelec opasok, nesmie spona a jej upevnenie poskytovať oporu ľavej ruke alebo lakt'u.
- f) Puška sa nesmie dotýkať žiadneho iného bodu alebo predmetu ani sa o neho opierať.
- g) Opierka dlane sa nesmie používať v disciplínach štandardná puška na 300 m a vzduchová puška.
- h) Zarážka ruky – pútka remeňa nie sú povolené v tejto polohe v disciplínach štandardná veľkokalibrová puška na 300 m a vzduchová puška.
- i) Používanie remeňa pri tejto polohe je zakázané.
- j) Pravá ruka sa nesmie dotýkať ľavej ruky alebo ramena.

7.7 Puškové disciplíny

POZRI TABUĽKU PUŠKOVÝCH DISCIPLÍN 7.7.4

- 7.7.1 Jednotlivé polohy sa v pretekoch ľubovoľnej a športovej malokalibrovky a veľkokalibrovej pušky strieľajú povinne v poradí: kľačmo – ležmo – stojmo.
- 7.7.2 Pred začatím streľby musí byť daný čas na prípravu a nástrel 15 minút. (čl.6.11.1.1).
- 7.7.3 V trojpolohových pretekoch je strelec zodpovedný za výmenu súťažných a nástrelných terčov po ukončení polôh kľačmo alebo ležmo. Smie vystreliť neobmedzený počet nástrelných výstrelov pred tým, ako bude strieľať do súťaže v ľahu alebo kľaku. Neposkytuje sa žiaden čas na nástrel navyše. V prípade, že si strelec neúmyselne neprepne po ukončení pozície do nástrelu, výstrely zaznamenané navyše v predchodzej polohe budú anulované a terč sa strelcovi nastaví na nástrel.

7.7.4 TABUĽKA PUŠKOVÝCH DISCIPLÍN

<i>Disciplína</i>	<i>Muži Ženy</i>	<i>Počet výstrelov</i>	<i>Počet výstre- lov na terč (papierový)</i>	<i>Počet ná- strelných terčov</i>	<i>Čas pre prit'ahovacie terče alebo okop – papierové terče</i>	<i>Elektronické terče</i>
Vzduchová puška 10 m	Muži Ženy	60	1	4	1 hodina 30 minút	1 hodina 15 minút
Vzduchová puška 10 m - MIX	Muži Ženy	2x40		4	1 hodina	50 min
Ľubovoľná malokalibrovka 3x40	Muži Ženy	120		4 každá poloha 4	3 hodiny 15 minút	2 hodiny a 45 mi- nút
Ľubovoľná malokalibrovka v ľahu Športová malokalibrovka v ľahu	Muži Ženy	60		4	1 hodina	50 minút
300 m puška 3 polohy Veľkokalibrová terčovnica 3x40	Muži Ženy	120	10	1 každá poloha	3 hodiny a 30 minút	3 hodiny
300 m puška v ľahu Veľkokalibrová terčovnica v ľahu	Muži Ženy	60		1	1 hodina 15 minút	1 hodina
300 m štandardná puška Štandardná puška 3x20	Muži			1 každá poloha	2 hodiny 15 minút	2 hodiny

Poznámka: 15 minút kombinovaného času pre prípravu a nástrel začína pred časom stanoveným pre začiatok preteku.

7.7.5 TABUĽKA ŠPECIFIKÁCIÍ PUŠIEK

<i>Disciplína</i>	<i>Maximálna hmotnosť</i>	<i>Spúšť</i>	<i>Maximálna dĺžka systému</i>	<i>Strelivo</i>	<i>Otvor pre palec, opierka palca, opierka ruky, pištoľová pažbička, vodováha</i>
Vzduchová puška	5,5 kg (muži / ženy)	bez napináčika	850 mm (systém)	4,5 mm (.177")	žiadne
Lubovoľná malokalibrovka 3x40 a 60 v ľahu	8,0 kg (muži / ženy)	bez obmedzenia	bez obmedzenia	5,6 mm (.22" LR)	áno, opierka ruky len pre polohu v stoji
Veľkokalibrová terčovnica 3x40 a 60 v ľahu	8,0 kg (muži / ženy)			Max. 8 mm	
Štandardná puška 3x20	5,5 kg (muži)	bez napináčika, min. odpor spúš- te 1500 g	762 mm (hlaveň)		žiadne

Váženie pušky sa vykonáva so všetkým príslušenstvom (vrátane opierky ruky ak sa používa)

Register 7. 8

7.4.2-4	10m vzduchová puška
7.7.2	3-polohový pretek – kombinovaný čas, príprava a nástrel
7.7.3	3-polohový pretek – výmena terčov po zmene polohy
7.4.5.4/7.9	Veľkorážna terčovnica 300m
7.4.2/3	300m štandardná puška
7.4.5	50m malokalibrová puška
7.4.5.4b	Antireflexná stuha 300m puška
7.2	Bezpečnosť
7.4.5.1/2	Okovka pažby
7.4.2.1	Okovka pažby – stranová výchylka – 300m štandardná puška + vzduchovka
7.4.1.6e	Clona dioptra
7.5.8.8	Šiltovka alebo šilt
7.4.1.6b	Šošovky
7.5.8.1	Ďalekohľady
7.4.3c	Dĺžka hlavne – 300m štandardná puška
7.4.4a	Dĺžka systému – vzduchová puška
7.5.8.6	Dvojnožka
7.4.1.7	Elektronické spúšte
7.4.5.1	Hák – 50m malokalibrovka
7.4.1.5	Hlavne
7.4.2.7	Hmotnosť 300m štandardná puška a vzduchovka
7.5.1.3-4	Charakteristika oblečenia – puškár
7.4.1.5	Kompenzátory
7.5.1.5	Kontrola po preteku (kvalifikácii) (čl. 6.7.9)
7.4.1.6	Korekčné šošovky
7.1.3	Praváci/ľaváci
7.4.1.6f	Ľavák – pravým okom / pravák – ľavým okom – mierenie
7.5.1.1	Materiál streleckých kabátov, rukavíc a nohavíc
7.4.1.6b	Mieridlá
7.4.1.6	Mieridlá – šošovky, systém šošoviek, svetelné filtre
7.1.4	Mužské/ženské disciplíny
7.5.1.2-5	Následná kontrola po súťaži (čl.6.7.9)
7.5.1.3	Následná kontrola po preteku/kvalifikácii (čl.6.7.9)
7.4.1.2	Nepovolená puška
7.3	Normy pre strelnice a terče
7.5.2.1	Oblečenie – normy pre hrúbku – tabuľka
7.5.2.2	Oblečenie – normy pre tuhosť
7.5.2	Oblečenie – normy a rozmery
7.5.8.3	Odkladací stojan na pušku
7.4.3a	Odpor spúšte 300m štandardná puška

7.4.2.2	Opierka dlane a palca – 300m štandardná puška a vzduchovka
7.4.1.5	Perforácia hlavne/nástavca
7.4.1.4 / 7.4.5.3	Pišťoľové rukoväte
7.1.1	Platnosť pravidiel pre všetky puškové disciplíny
7.5.1.2	Počet streleckých kabátov, topánok a nohavíc
7.5.8.4	Podložka pod pätu
7.6.1	Polohy
7.7.1	Poradie polôh
7.4.1.2	Iba jedna zbraň na pretek
7.5.8.1	Pozorovacie ďalekohľady
7.1.3	Praváci/ľaváci
7.5	Pravidlá pre obliekanie
7.4.3b	Prenášanie pušky na palebnej čiare – 300m štandardná puška
7.4.2.4	Presah pištoľovej rukoväti – 300m štandardná puška a vzduchovka
7.4.2.6	Prídavky na pažbu – 300m vzduchovka
7.7.2	Prípravný a nástrelný čas (čl.6.11.1.1)
7.5.8	Príslušenstvo a vybavenie
7.9	Puška – tabuľka špecifikácií
7.7	Puškové disciplíny – vid' tabuľka 7.8
7.4	Pušky a strelivo
7.4.4	Rozmery pušiek – 10m vzduchovka
7.4.4.2	Rozmery pušiek – 300m štandardná puška a vzduchovka
7.5.8.2	Remene
7.5.7	Spodné prádlo – pod kabát a nohavice
7.5.3	Strelecké topánky
7.5.3.1	Strelecké topánky – materiál zvršku
7.5.3.2	Strelecké topánky – materiál vnútorných vložiek
7.5.2.3	Strelecké topánky – ohybnosť podrážky
7.5.3.5	Strelecké topánky – rovnaký pár
7.5.3.6	Strelecké topánky – tabuľka rozmerov topánok
7.5.3.3	Strelecké topánky – test normálnej chôdze
7.5.3.2	Strelecké topánky – vnútorné vložky
7.5.3.4	Strelecké topánky – výška
7.6	Strelecké disciplíny a pravidlá súťaží
7.5.5	Strelecké nohavice
7.5.5.1	Strelecké nohavice – horný okraj nohavíc, traky, opasok, opora pre lakeť
7.5.5.1	Strelecké nohavice – sťahovacie šnúrky, zipsy, patentky
7.5.5.1/2	Strelecké nohavice – hrúbka, zapínanie nohavíc rozparku
7.5.5.3	Strelecké nohavice – zosilnenie
7.5.5.5	Strelecké nohavice – výkres a rozmery

7.6.1	Strelecké polohy
7.5.6	Strelecké rukavice
7.5.6.1/2	Strelecké rukavice – hrúbka, zapínanie
7.5.4	Strelecký kabát
7.5.4.5	Strelecký kabát – bočný diel s horizontálnym prešíťím
7.5.4.8f	Strelecký kabát – vrečko, veľkosť vrečka
7.5.4.6	Strelecký kabát – poloha rukáva, narovnanie rukáva
7.5.4.2	Strelecký kabát – pevné zapínanie, presah kabáta
7.5.4.7	Strelecký kabát – použitie lepkavých látok, shooting jacket – Roughening
7.5.4.3	Strelecký kabát – umelá opora, remienky, prešíťie a voľný materiál – ramená
7.5.4.1/4	Strelecký kabát – telová časť, rukávy, dĺžka, zadný diel
7.5.4.8	Strelecký kabát – zosilnenie – lakte, ramená, maximálna hrúbka
7.5.4.9	Strelecký kabát – výkres a rozmery
7.5.8.4	Strelecký kufor alebo taška
7.4.6	Strelivo
7.4.1.6a	Svetelné filtre
7.4.1.3	Systém obmedzujúci pohyb alebo chvenie
7.5.8.8	Šilt alebo šiltovka
7.9	Tabuľka špecifikácií pušiek
7.5.3.3	Test normálnej chôdze
7.5.2.1	Hrúbka oblečenia – tabuľka
7.5.2.2	Tuhosť oblečenia
7.4.2	Ustanovenia pre štandardnú veľkokalibrovú pušku a vzduchovku
7.4.1	Ustanovenie pre všetky pušky
7.4.1.5	Úst'ové brzdy
7.5.8.5	Valček
7.6.1.1	Kľak
7.6.1.2	L'ah
7.6.1.3	Stoj
7.4.2.2	Libela – 300m štandardná puška a vzduchovka
7.5.8	Vybavenie a príslušenstvo
7.4.1.2	Výmena časti alebo viacerých dielov pušky na súťaž
7.4.1.2	Výmena pušky
7.4.1.5	Zariadenie vo vnútri hlavne alebo nádstavca
7.5.4.8	Zosilnenie – strelecký kabát
7.5.5.3	Zosilnenie – strelecké nohavice
7.1.2	Znalosť pravidiel
7.5.2.1	Spevnenie – tabuľka hrúbky oblečenia
7.1.4	Disciplíny ženské/mužské

